

WIETNAM

WIZA, PRZEPISY WJAZDOWE

Obywatele polscy zamierzający odwiedzić Wietnam obowiązani są mieć ważny dokument podróży oraz wizę uprawniającą do wjazdu na terytorium tego kraju. W zależności od celu wjazdu wydawane są wizy jednokrotne lub wielokrotne z okresem ważności do 12 miesięcy. Możliwe jest również uzyskanie wizy na przejściu granicznym w wyjątkowych losowych przypadkach (choroba, śmierć członka rodziny). Pozwolenie na pobyt wystawia Urząd Kontroli Ruchu Granicznego na przejściu granicznym.

PRZEPISY CELNE

Nie podlegają ocenie rzeczy przeznaczone do użytku osobistego w ilościach nie wskazujących na przeznaczenie handlowe. Przedmioty o większej wartości, a także gotówkę powyżej 3.000 USD należy zgłosić w deklaracji celnej. Istnieje też specyficzna kontrola obejmująca przywożone i wywożone kasety wideo, magnetofonowe, płyty CD, a także książki i czasopisma. Nie wywożone w Wietnamie filmy (klisze fotograficzne) mogą być zakwestionowane przy wyjeździe. Przy przekraczaniu granicy Wietnamu trzeba wypełnić druk deklaracji celnej, którego kopię należy okazać podczas wyjazdu.

PRZEPISY PRAWNE

Kary za złamanie prawa są bardzo surowe. Za posiadanie czy rozprowadzanie narkotyków grozi nawet kara śmierci. (Dla przykładu za posiadanie heroiny w ilościach : do 0,1 g kara wieloletniego więzienia , 300 - 600g kara dożywotniego więzienia, ponad 600 g kara śmierci). Obowiązuje zakaz wywozu różnych dóbr kultury czy przedmiotów antycznych (ponad 100-letnich), należy więc przed zakupem upewnić się, czy dana rzecz nie znajduje się na liście towarów objętych takim zakazem.

SZCZEPIENIA, SŁUŻBA ZDROWIA

Najnowsze dane epidemiologiczne mówią o ryzyku zarażenia dengą, wścieklizną oraz grypą typu A. W całym kraju szerzy się tzw. choroba rąk, stóp i ust, groźna zwłaszcza dla dzieci. WHO zaleca szczepienia przeciw żółtaczkę typu A i B, durowi brzuszemu, boreliozie (encefalitis), dencze i tężcowi. Osoby przybywające z krajów zagrożonych epidemiologicznie mają obowiązek poddania się kontroli oraz muszą wypełnić formularze zdrowotne na przejściu granicznym. Poziom opieki medycznej w Wietnamie odbiega od standardów europejskich.

NAPIWKI

Napiwki nie są obowiązkowe, jeśli jednak jesteście Państwo zadowoleni z obsługi to sugerujemy zostawić:

- SPA - napiwek od 15 do 20% kwoty zabiegu
- RESTAURACJA - większość lokali dolicza 5-10% napiwku do rachunku. Jeśli napiwek nie został wliczony, możemy go zostawić sami.
- HOTEL - w zależności od obsługi. Za fachową obsługę możemy zostawić od 1 do 2 USD (służba pięt, boy hotelowy)
- TAXI - kierowca był uprzejmy i przyjazny? W takim wypadku sugerujemy zostawić 1 lub 2 USD, lub drobną resztę.

PRZYDATNE INFORMACJE:

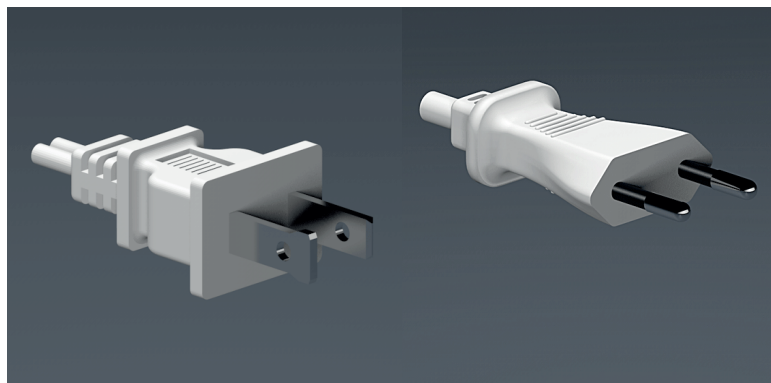
- Waluta - Dong wietnamski (10,000 VND - 1,42 PLN)*
- Dotychczas nie wszyscy polscy operatorzy komórkowi podpisali umowy roamingowe z Wietnamem. Przed wyjazdem należy upewnić się u swojego operatora czy połączenie będzie możliwe na terenie SRW.
- Obowiązuje zakaz skupowania walut przez kantory. Legalna wymiana pieniędzy możliwa jest w bankach, hotelach i na lotniskach. W kantorach wymiany walut przyjmowane są jedynie banknoty USD najnowszych edycji. Starsze edycje można wymienić w lokalnych bankach.
- W małych miejscowościach mogą wystąpić problemy z zaopatrzeniem w artykuły spożywcze i środki higieniczne. Sklepy czynne są przeważnie do godz. 20.00. W większości z nich cena podlega negocjacji.
- Należy uważać na posiłki w ulicznych jadłodajniach (wątliwości budzą warunki sanitarno-higieniczne).
- Popularnym sposobem poruszania się po miastach jest jazda na motocyklu z miejscowym kierowcą. Koszt przejazdu w granicach Hanoi nie powinien przekroczyć 50 tys. VND, jednak cenę zawsze należy uzgodnić przed jazdą.



AMBASADA RP

W SOCJALISTYCZNEJ REPUBLICE WIETNAMU

Ambasador : Barbara Szymanowska
Wietnam, Hanoi, 3 Chua Mot Cot,
Tel.: +84438452027 Tel. dyżurny: +84988017475



WTYCZKA TYP A i C

W Wietnamie stosuje się dwa typy gniazdek i wtyczek, pierwszy jest dokładnie taki sam jak u nas w kraju (Typ C) a drugi typ, taki jak w USA (TYP A). Napięcie i częstotliwość prądu wynoszą odpowiednio 220V/50 Hz.

STANDARDOWA STREFA CZASOWA

UTC +7 godzin

W przeciwieństwie do Polski w Wietnamie ma czasu letniego.
Polska 15:00 - Wietnam 21:00 (+6h w czasie zimowym, +5h w czasie letnim)