

# NAMIBIA



## WIZA, PRZEPISY WJAZDOWE

Obywatele polscy udający się do Namibii muszą posiadać wizę pobytową w paszporcie. Można się o nią ubiegać w przedstawicielstwach Namibii (w Londynie, tel. 0044 2076366244; Moskwie, tel. 007 952300113; Berlinie, tel. 0049 302540950). Ważność paszportu musi być o 6 miesięcy dłuższa niż termin ważności wizy. Przekraczając granicę w porcie lotniczym, trzeba okazać bilet powrotny. Na przejściach granicznych wizy nie są wydawane.

## PRZEPISY CELNE

Cudzoziemcy opuszczający Namibię mogą wywieźć - w ciągu 12 miesięcy od dnia wjazdu - jedynie taką ilość dewiz, jaką zadeklarowali przy wjeździe. Posiadanie i przywożenie narkotyków jest karalne. Istnieje zakaz wwozu broni bez zezwolenia oraz ograniczenia we wwozie innych towarów (perfumy, papierosy, alkohol).

## PRZEPISY PRAWNE

Homoseksualizm jest nielegalny. Akty seksualne między osobami tej samej płci są zagrożone karą pozbawienia wolności.

## SZCZEPIENIA, SŁUŻBA ZDROWIA

Występują zagrożenia epidemiologiczne AIDS, malarią (w północnej części kraju), zdarzają się lokalne ogniska występowania cholery. Służba zdrowia jest stosunkowo dobrze rozwinięta, głównie w stolicy kraju. Istnieje sprawna sieć pogotowia lotniczego np. SOS International, Medrescue. Koszty opieki medycznej są porównywalne z kosztami w RPA, ale dostęp do niej, zwłaszcza w głębi kraju, jest znacznie trudniejszy. Od podróżnych przybywających do Namibii z krajów o wysokim stopniu rozprzestrzenia się wirusa żółtej febrzy wymagane jest okazanie w punkcie granicznym potwierdzenia odbycia szczepienia przeciwko żółtej febrze (żółta książeczka).

## BEZPIECZEŃSTWO

Zagrożenie przestępczością jest stosunkowo duże (jednak znacznie niższe niż w RPA), zdarzają się napady rabunkowe na drogach i kradzieże.

## NAPIWKI

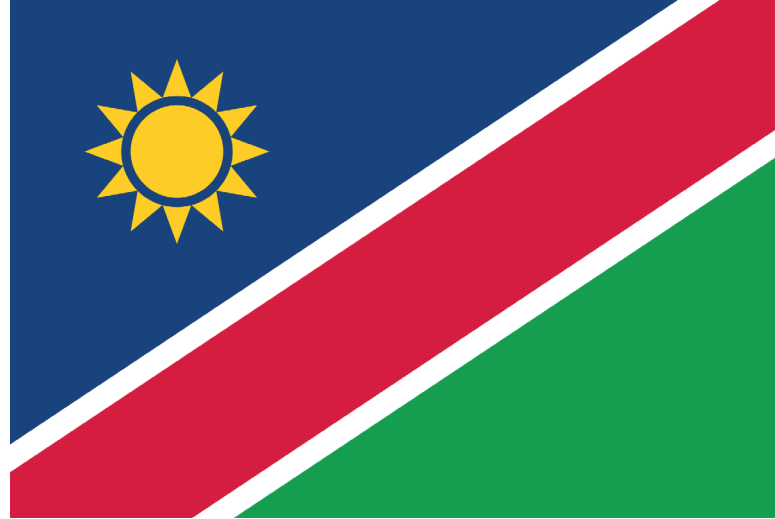
Napiwki nie są obowiązkowe, jeśli jednak jesteście Państwo zadowoleni z obsługi to sugerujemy zostawiać:

- SPA - napiwek do 10% kwoty zabiegu
- RESTAURACJA - za miłą obsługę sugerujemy zostawić 10% napiwek
- HOTEL - w zależności od obsługi. Za fachową obsługę możemy zostawić od 1 do 2 USD (służba pięter, boy hotelowy)
- TAXI - Gdy kierowca był uprzejmy i przyjazny to sugerujemy zostawić od 1 do 2 USD lub drobną resztę.

## PRZYDATNE INFORMACJE:

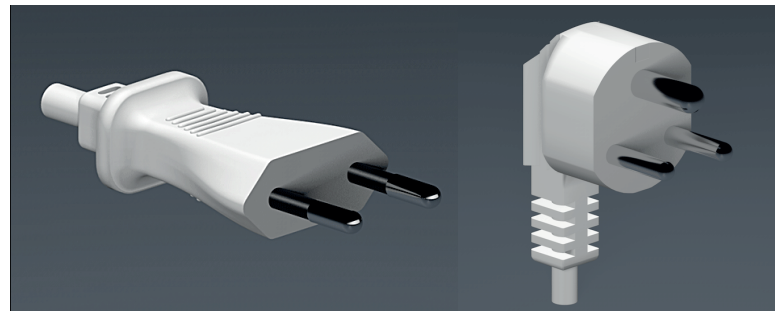
- Waluta - Dolar namibijski (10 NAD - 2,99 PLN)\*
- Akceptowanym środkiem płatniczym jest rand południowoafrykański.
- W stolicy i większych miastach istnieją wypożyczalnie samochodów, w tym z napędem na 4 koła, bardzo przydatnych w Namibii na drogach szutrowych.
- W przypadku, gdy osoba małoletnia podróżuje w towarzystwie innych opiekunów (opiekuna) niż rodzice wymagane jest okazanie na przejściu granicznym dokumentu ze zgodą rodziców (letter of authorisation). Dokument ten powinien zawierać dane dziecka oraz opiekuna wraz z danymi dot. paszportów, jakimi się posługują. Podpisy rodziców powinny być urzędowo poświadczane. Dodatkowo, można załączyć do dokumentu kopie dokumentów tożsamości rodziców.

\*Stan na 07/05/2015



## AMBASADA RP W REPUBLICIE NAMIBII

Brak polskiej placówki dyplomatycznej.  
Najbliższa polska placówka dyplomatyczna znajduje się w RPA.



## WTYCZKA TYP C, D, M

W Namibii stosuje się 3 typy gniazdek i wtyczek. Typ M wygląda dokładnie tak samo jak Typ D, ale ma grubsze bolce. Typ C, używany w Polsce pasuje zarówno do D jak i M. Napięcie i częstotliwość prądu wynoszą odpowiednio 220V/50 Hz.

## STANDARDOWA STREFA CZASOWA

UTC +1:00 godzin

W przeciwieństwie do Polski w Namibii ma czasu letniego.  
Polska 15:00 - Namibia 15:00 (+0h w czasie zimowym, -1:00h w czasie letnim)