

BOLIWIA

WIZA, PRZEPISY WJAZDOWE

Obywatele polscy udający się do Boliwii są zwolnieni z obowiązku wizowego w przypadku pobytu do 90 dni. Paszport powinien być ważny co najmniej 6 miesięcy od daty wjazdu. Przy wyjeździe obowiązuje opłata lotniskowa w wysokości 25 USD od osoby, którą należy uiścić bezpośrednio po odprawie. W przypadku lotów krajowych opłata wynosi 15 boliwianów - ok 2,5 USD.

PRZEPISY CELNE

Wwóz, wymiana i wywóz pieniędzy nie podlegają ograniczeniom do kwoty 10 tys. USD. Nie ma ograniczeń celnych, które odbiegałyby od powszechnie stosowanych. Obowiązują restrykcyjne przepisy dotyczące wywozu materiału roślinnego i zwierzęcego; nieprzestrzeganie ich podlega surowym karom. Przy zakupie pamiątek imitujących wyroby kultur prekolumbijskich należy zachować dowód zakupu w celu okazania go podczas kontroli bagażu na lotnisku.

PRZEPISY PRAWNE

Kraj od dawna zmagają się z problemem nielegalnej produkcji kokainy. Dlatego próby przemytu narkotyków przez osoby indywidualne są tutaj karane surowym więzieniem. Należy ponadto wystrzegać się jakichkolwiek konfliktów z miejscowym prawem - cudzoziemiec jest często bezradny wobec skomplikowanego systemu sądowego. Uwaga: w niektórych regionach kraju funkcjonuje system tzw. sprawiedliwości wspólnotowej (justicia comunitaria), według którego sprawiedliwość wymierzana jest przez lokalną społeczność. Od 2009 roku justicia comunitaria jest uznana za równą państwowemu systemowi sądowemu. W praktyce justicia comunitaria oznacza dokonywanie samosądów, których ofiarą mogą paść także turyści.

SZCZEPIENIA, SŁUŻBA ZDROWIA

Szczepienia nie są obowiązkowe, jednak wskazane jest zaszczepienie się przeciw żółtej febrze, jeśli planuje się podróże w rejon lasów tropikalnych. W dżungli na wschodzie i północy kraju istnieje umiarkowane zagrożenie malarią i dengą. Na większości obszarów górskich występuje ryzyko zakażenia chorobą Chagasa, przenoszoną przez pluskwiaki. Ponieważ znaczna część Boliwii leży na obszarze wysokogórskim (np. stolica La Paz na wysokości ok. 4000 m n.p.m.), trzeba się liczyć z możliwością wystąpienia objawów choroby wysokościowej (soroche), takich jak bóle głowy, jamy brzusznej i torsje. Objawy te na ogół ustają po mniej więcej dobie, jednakże osoby cierpiące na choroby układu krążenia powinny skonsultować się z lekarzem przed podjęciem podróży. By uniknąć efektu soroche lub przynajmniej go złagodzić, należy przestrzegać odpowiedniej diety (pośli lekkostrawne, bez mięsa, mleka i alkoholu) na jeden dzień przed przyjazdem i w pierwszym dniu pobytu w rejonie wysokogórskim. W większych miastach turyści mogą korzystać z ogólnie dostępnej pomocy i opieki lekarskiej, nie zawsze jednak jest ona na wysokim poziomie.

BEZPIECZEŃSTWO

Oprócz pospolitych napadów rabunkowych i przypadków kradzieży zdarzają się agresywne zachowania miejscowej ludności. Częste napady odnotowuje się na atrakcyjnym szlaku turystycznym z La Paz do Yungas. W dużych miastach należy zachować szczególną ostrożność w miejscach wzmożonego ruchu turystycznego (place, muzea, kościoły, targi, dworce) ze względu na częste kradzieże dokumentów i mienia osobistego. Zdarzają się przypadki okradania turystów przez osoby podające się za policjantów i posługujące się fałszywymi dokumentami tożsamości lub legitymacjami policyjnymi.

PRZYDATNE INFORMACJE:

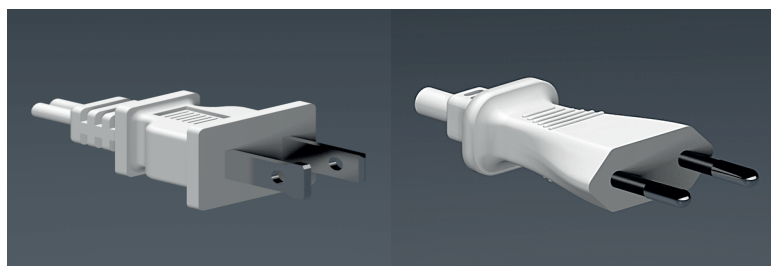
- Waluta - Boliviano boliwijskie (1 BOB - 0,56 PLN)*
- Stolica: La Paz (siedziba rządu i parlamentu) oraz Sucre (stolica konstytucyjna)
- Honorowane są karty kredytowe, m.in. MasterCard, VISA i American Express.
- Urzędy pracują od 8.30 do 16.30, a sklepy otwarte są na ogół w godz. 10.00-13.00 i 15.00-19.00.
- Sytuacja polityczna i społeczna jest niestabilna. Zaleca się ograniczenie wyjazdów turystycznych do wschodnich departamentów Boliwii.
- W całym kraju znajduje się bardzo dużo punktów kontroli antynarkotykowej. Drogi w Boliwii są niebezpieczne ze względu na warunki terenowe i zły stan nawierzchni. Poważne utrudnienia w podróży po kraju mogą spowodować blokady dróg, a także portów lotniczych wywołane protestami grup społecznych. Częste są przypadki odwoływania lotów. Podczas podróży po Boliwii należy liczyć się również z utrudnieniami w transporcie mogącymi wynikać z warunków klimatycznych (zwłaszcza w porze deszczowej w miesiącach grudzień - kwiecień częste są lawiny błotne, osunięcia dróg i mostów itp.)

*Stan na 13/03/2015



BOLIWIA

Brak polskiej placówki dyplomatycznej.
Najbliższa polska placówka dyplomatyczna znajduje się w Peru



WTYCZKA TYP A i C

W Boliwii napięcie prądu jest różne i wynosi 115 i 230V. Częstotliwość prądu wynosi natomiast 50 Hz. Typ wtyczki A i C, które stosuje się w Boliwii to typy, które stosuje się również w Stanach Zjednoczonych (A) oraz Europie (C).

STANDARDOWA STREFA CZASOWA

UTC -4:00 godzin

W przeciwieństwie do Polski w Boliwii nie ma czasu letniego.
Polska 15:00 - Boliwia 10:00 (-5:00 h w czasie zimowym, -4:00 h w czasie letnim)

NAPIWKI

Napiwki nie są obowiązkowe, jeśli jednak jesteście Państwo zadowoleni z obsługi na miejscu to sugerujemy zostawić:

- SPA - nie ma ustalonej etykiety, za tego typu usługi, możemy jednak zostawić od 5-20 Bs. W luksusowych SPA zwykle zostawia się 10-20% napiwek
- RESTAURACJA - Koszt obsługi jest zwykle wliczony. Ze względu na niskie zarobki, sugerujemy zostawić od 5-10% napiwku za dobrą obsługę.
- HOTEL - Sugerujemy zostawić 5-8 Bs boyowi hotelowemu za każdy niesiony bagaż. 8 Bs za osobę za noc będą mile widziane przez służbę pięter
- TAXI - Kierowcy taksówek nie oczekują napiwków, chyba, że wynajmujemy taxi na cały dzień. W takim wypadku sugerujemy zostawić 10% ceny.